

平成28年度 学校評価アンケート(生徒用)

回収率 99.4% 2月4日現在

生徒の自己評価

1 私は先生が来る前に授業の準備をしている

2 私は授業に集中している

3 私は授業の内容が理解できている

4 私は予習・復習・宿題をしている

生徒の授業評価

5 授業は学習する雰囲気ができる

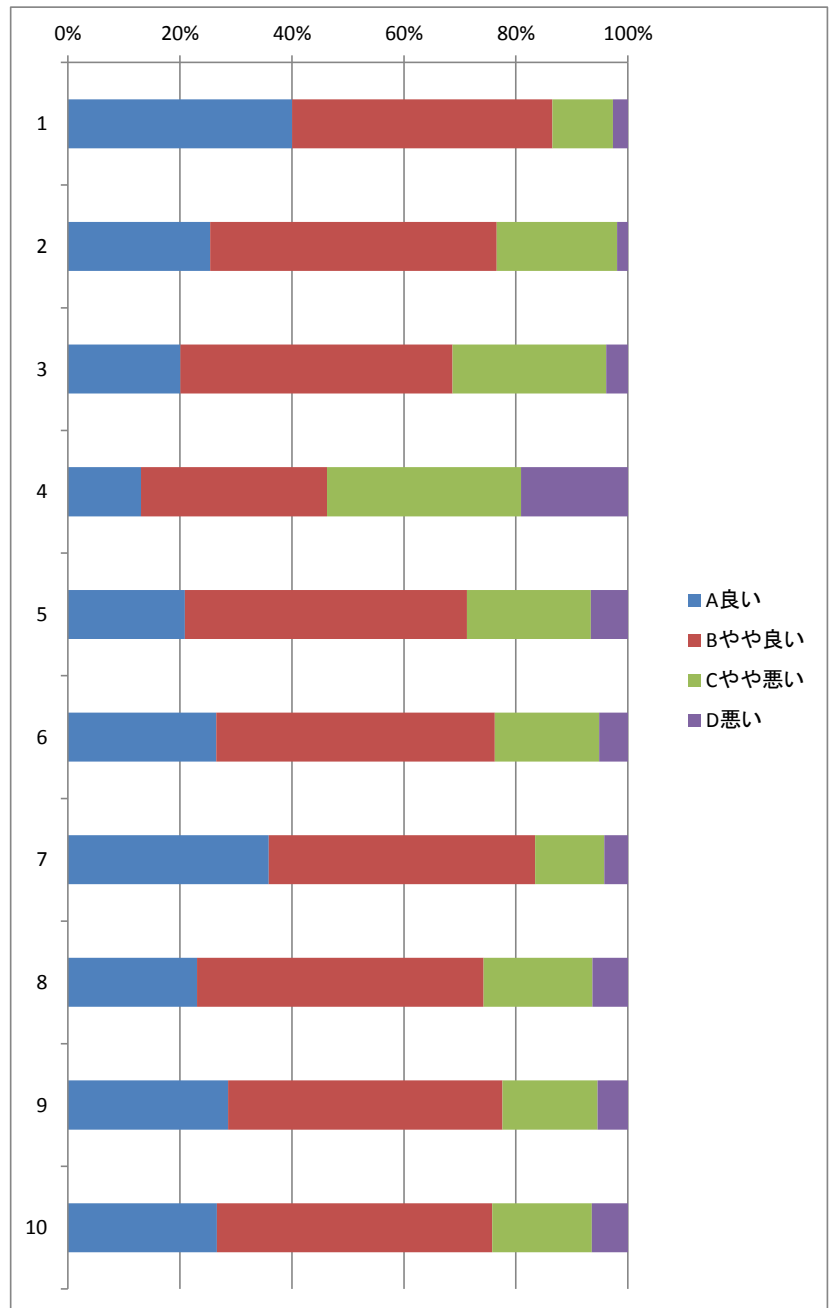
6 授業の進む速さはよい

7 先生の声の大きさ、話し方はよい

8 先生の説明はわかりやすい

9 先生の板書はわかりやすい

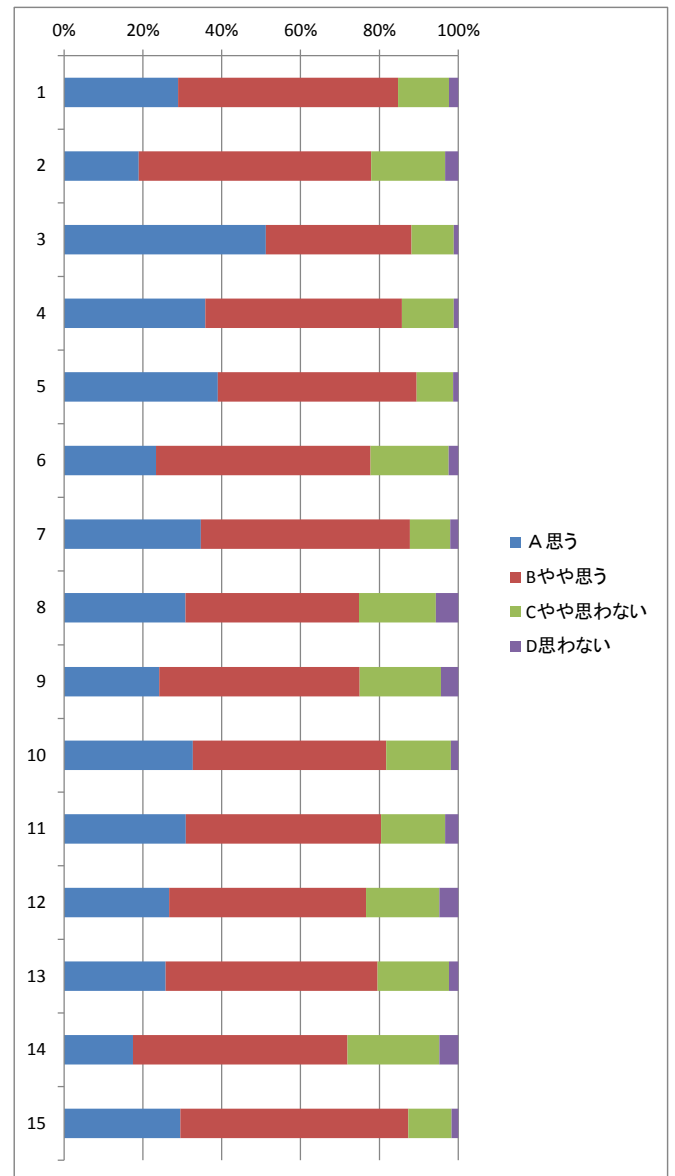
10 先生は生徒の発言や反応を大事にしている



次の質問について、該当すると思われるものを選んでください

A: 思う B: やや思う C: やや思わない D: 思わない

- Q1 学校は、教育目標や教育方針を保護者にわかりやすく示していると思いますか。
- Q2 学校は、基礎学力の向上を図るために授業内容を工夫し「わかる授業」の実現に努めていると思いますか。
- Q3 学校は、専門教科の学力向上や資格取得のための学習に意欲的に取り組んでいると思いますか。
- Q4 学校は、地域社会の実態を踏まえ、体験的・実践的な学習に意欲的に取り組んでいると思いますか。
- Q5 学校は、生徒が基本的な生活を身につけられるように、適切な指導を十分行っていると思いますか。
- Q6 学校は、生徒会活動やホームルーム活動を通じて、生徒の個性を伸ばし、豊かにするための指導を十分行っていると思いますか。
- Q7 学校は、生徒を学校行事に積極的に参加させ、集団の一員としての自覚を高める指導を十分行っていると思いますか。
- Q8 学校は、部活動に積極的に取組ませ、技能の向上と精神力を養うための指導を十分行っていると思いますか。
- Q9 学校は、生徒指導に関して、保護者や関係諸機関との連携を深める工夫を行っていると思いますか。
- Q10 学校は、生徒が必要としている進路情報を収集し、それを提供するよう努めていると思いますか。
- Q11 学校は、生徒が主体的に進路を選択し、決定できるよう進路相談の充実に取り組んでいると思いますか。
- Q12 学校は、生徒の進路指導を進める際に、保護者と連携をとりながら行っていると思いますか。
- Q13 学校は、交通安全・防災(地震火災)管理等の健康・安全に関わる指導に積極的に取り組んでいると思いますか。
- Q14 学校は、生徒の心身の悩みに関する相談について意欲的に対処していると思いますか。
- Q15 学校は、PTA活動に関して、常に協力的であると思いますか。



平成28年度 学校評価アンケート(教職員用) 回収率82%

次の質問について、該当すると思われるものを選んでください

A: 思う B: やや思う C: やや思わない D: 思わない

学力の向上を図る

- 1 基礎的・基本的な知識・技能を習得させている
- 2 上級資格の取得を奨励している
- 3 教育課程の工夫・改善に努めている

人間性豊かで優しい心

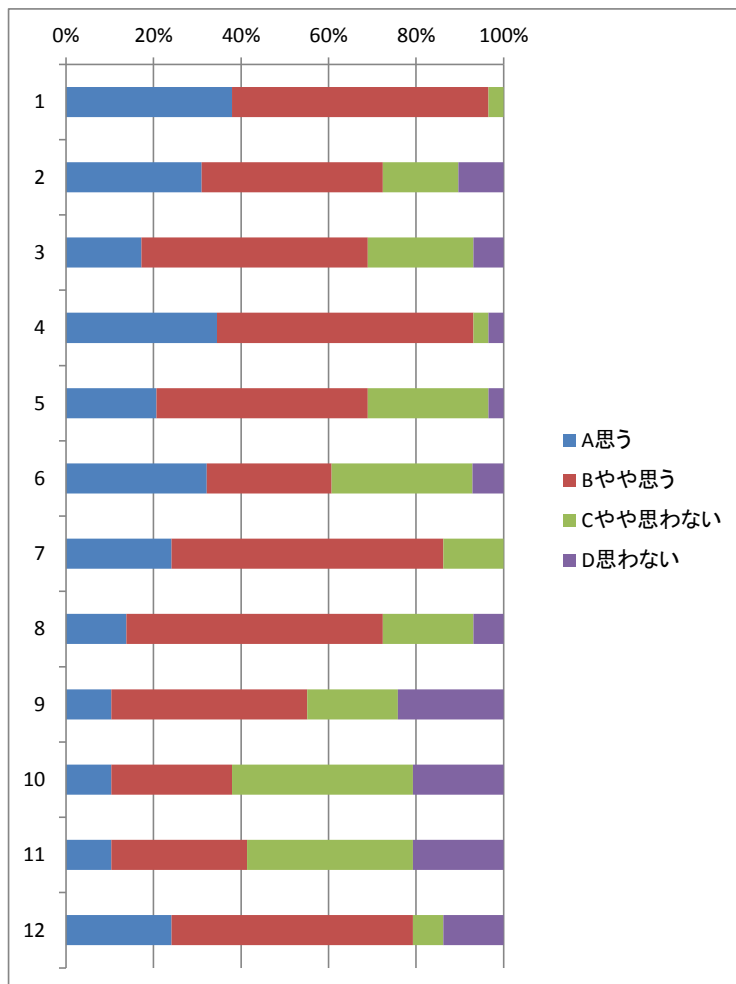
- 4 基本的な生活習慣を確立させている
- 5 全ての教育活動を通して自律する心を育てている
- 6 部活動や生徒会活動等の活性化に努めている

個に応じた進路

- 7 進路選択能力の育成に努めている
- 8 個に応じた進路指導体制の確立に努めている
(3年間を見通した進路指導プログラム)

教職員の姿勢

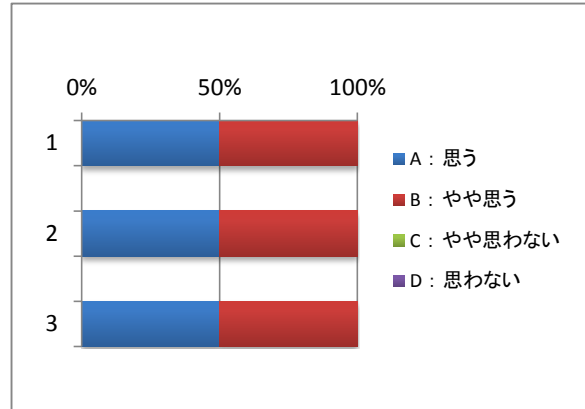
- 9 協調と協力の職場である
- 10 研修に精励している
- 11 分担業務の改善に努めている
- 12 服務規律が確保されている



平成28年度 学校評価アンケート(事務員用) 回収率100%

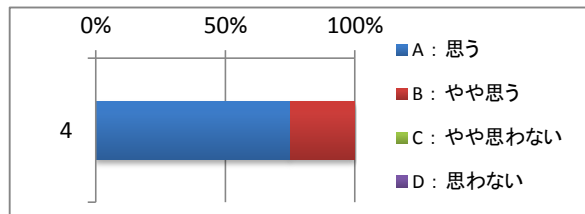
文書取り扱いに関する事務

- 1 文書の受付・配布・起案・発送・保管・廃棄の手順について理解していますか。
- 2 回答文書の期日を守るなど、迅速な文書処理をしていますか。
- 3 文書分類に従い整理・保管し、必要な情報を活用していますか。



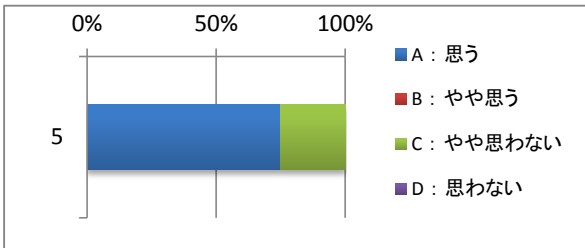
学籍管理に関する事務

- 4 転入学等の事務処理の手順について理解していますか。



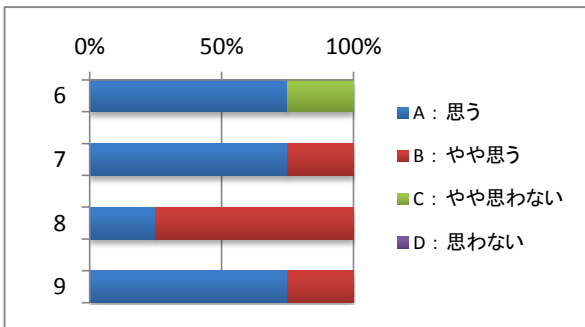
就学支援金に関する事務

- 5 就学支援金の制度について知っていますか。



事務員の姿勢

- 6 協調と協力の職場である。
- 7 窓口対応に気を配っている。
- 8 分担業務の改善に努めている。
- 9 服務規律が確保されている。



学校評価記述部コメント一覧

平成28年度 学校評価コメント要約

- 1 学校管理体制について
 - 1 冬季休業後の断水に関する意見
- 2 施設設備について
 - 1 生徒の駐輪場に関する意見・要望
- 3 学校評価について
 - 1 学校評価の質問事項に関する意見・要望
- 4 学習指導・授業の質・教員について
 - 1 教員の授業に関する意見
 - 2 教員の指導方法に関する意見
- 5 学校行事について
 - 1 修学旅行に関する意見
- 6 部活動について
 - 1 部活動内の連絡体制に関する意見
 - 2 部活動のあり方に関する意見・要望
- 7 生徒指導について
 - 1 男子の頭髪に関する意見・要望
 - 2 個人情報のあり方に関する意見
- 8 進路について
 - 1 三者面談の実施時期に関する意見
 - 2 進学に関する情報発信の要望
 - 3 奨学金に関する情報発信の要望
- 9 家庭との連携について
 - 1 生徒の資格取得に関する情報発信への要望
- 10 教員の意識について
 - 1 教員の意識のあり方に関する意見
 - 2 生徒に対する指導方法に関する意見

関係分掌より

- (学校管理体制について)
3学期開始早々、断水による授業打切り、臨時休校と大変ご迷惑をおかけしました。想定外の箇所での凍結ではあったものの、今後の教訓として再発防止に努めます。
- (施設設備について)
駐輪場に関しては、柔道場ができる前は旧校舎の方に2・3年の駐輪場としておりましたが、人の目に触れないことから、自転車へのいたずらもありました。駐輪場に屋根が必要かという御意見もありましたが、学校の敷地にも限りがありますので、生徒の駐輪場と駐車場を兼ねていますので御理解をお願いします。
- (部活動について)
全国的に教職員の多忙さということで報道されていますが、本校においても例外ではありません。小学校・中学校では部活動を外部に任せざるを得ない傾向がありますが、本校では試合に勝つこと以上に、集団としての歩みを大事に取り組んでいきたいと考えています。保護者の中でもボランティアで指導をしていただける方がおりましたら、御協力をお願いしたいと思います。
- (生徒指導について)
男子の頭髪に関しては、以前から厳しいという声を聞いております。本校の卒業生の6・7割の生徒が就職することから、学外における生徒の姿でもって、受験生の合否に影響を与えてきたことも事実です。現在では、本校に対する評価も以前と違って良くなってきていますが、何卒御理解をお願いします。
- (進路について)
奨学金に関しては、手続きに何度も手直しがかかるようなことが以前からあります。奨学金の案内等、改善すべきところは考慮していきますが、書類作成につきましては保護者の御協力もお願いします。
- (家庭との連携について)
学校・家庭の連携については、様々な場面で学校長をはじめ強調してきております。今回の生徒の資格取得状況を知らせて欲しいということですが、資格を取得すると必ず、証明書等が生徒に配布されます。学校から配布されたものを家庭に持ち帰ることも、指導の一環と考えておりますので御理解ください。

総括

保護者の皆様から、施設、設備、学習指導、進路指導、生徒指導等に関する貴重なご意見を頂戴いたしました。それらの意見につきましては、担当分掌を中心に検討し改善を要すると判断した場合は改善してまいります。生徒指導の容儀指導挨拶の励行が他校に比べ厳しいとの指摘もありますが、ここ数年の取り組みにより学校評価を高めてきているのも事実です。これからも生徒、保護者から信頼される教育活動を精一杯行っていくつもりですので、良い学校作りのため皆様からの建設的意見をお待ちしております。
今後とも宜しく願います